

GUIDA UTENTE

aviorKey **K M 4 B**

- VERSIONE**
- CONTROLLO ACCESSI K**
- ALIMENTAZIONE**
- 85...264VAC / 120...370VDC **M**
- PLMN**
- NO (WiFi ONLY) **0**
- LTE + 3G + GSM / EDGE **4**
- BATTERIA**
- NESSUNA **0**
- BATTERIA Li-Poly **B**

DECLARATION OF CONFORMITY

Contrive S.r.l.
Via Fermi 18 I-24040 Suisio
declares that the DoC is issued under our sole responsibility and belongs to the following product :

Avior

RADIO CONTROL FOR INDUSTRIAL AND HOUSE EQUIPMENTS
is in conformity with the relevant Union legislation
Radio Equipment Directive 2014/53/EU

the following standards and technical specifications have been applied :

STANDARD	ISSUE DATE	
SAFETY		A/V IT COM
EN 62368-1	2014	RF EXPOSURE
EN 62311	2008	
EMC		MULTIMEDIA EQUIPMENT
EN 55032	2015	MULTIMEDIA EQUIPMENT
EN 55035	2017	RADIO EQUIPMENT
EN 301 489-1	2017	v2.1.1 RADIO EQUIPMENT
EN 301 489-17	2016	v3.1.1 RADIO EQUIPMENT
EN 301 489-52	2016	v1.1.0 RADIO EQUIPMENT
RADIO SPECTRUM		WIFI BLUETOOTH
EN 300 328	2016	v2.1.1
EN 301 511	2016	v12.5.1 GSM
EN 301 908-2	2016	v11.1.2 CELLULAR
EN 301 908-13	2016	v11.1.2 CELLULAR

EN55032 Class B equipment (domestic) emission level applied
EN55032 Class A equipment (industrial) immunity level applied
STATES INTENDED FOR USE : ALL EU AND EFTA MEMBERS
MEMBER STATES WITH RESTRICTIVE USE : NONE

THE TECHNICAL DOCUMENTATION AS REQUIRED BY THE CONFORMITY ASSESSMENT PROCEDURE IS KEPT AT THE COMPANY MAIN OFFICE

THIS DEVICE COMPLIES WITH FCC RULES

CFR (CODE OF FEDERAL REGULATIONS) TITLE 47 TELECOMMUNICATIONS
Contains FCC ID: 2AC7Z-ESPWROOM32D (ISM)
Optionally contains FCC ID: XMR201511M85 or XMR201708EC21E

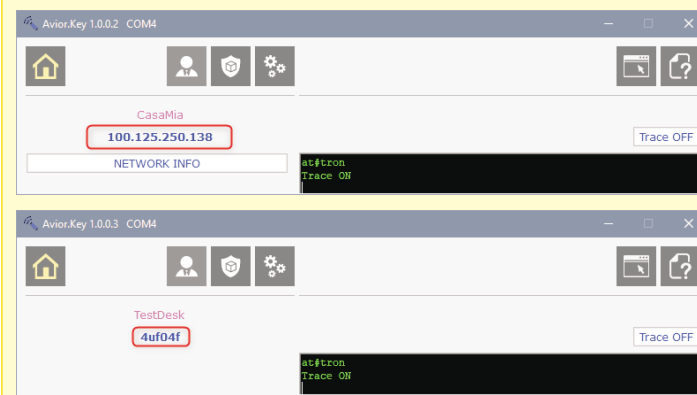
Part 15B Radio Frequency Devices

OPERATION IS SUBJECT TO THE FOLLOWING TWO CONDITIONS:

- 1 this device may not cause harmful interference, and
- 2 this device must accept any interference, including interference that may cause undesired operation.

CONFIGURAZIONE RAPIDA

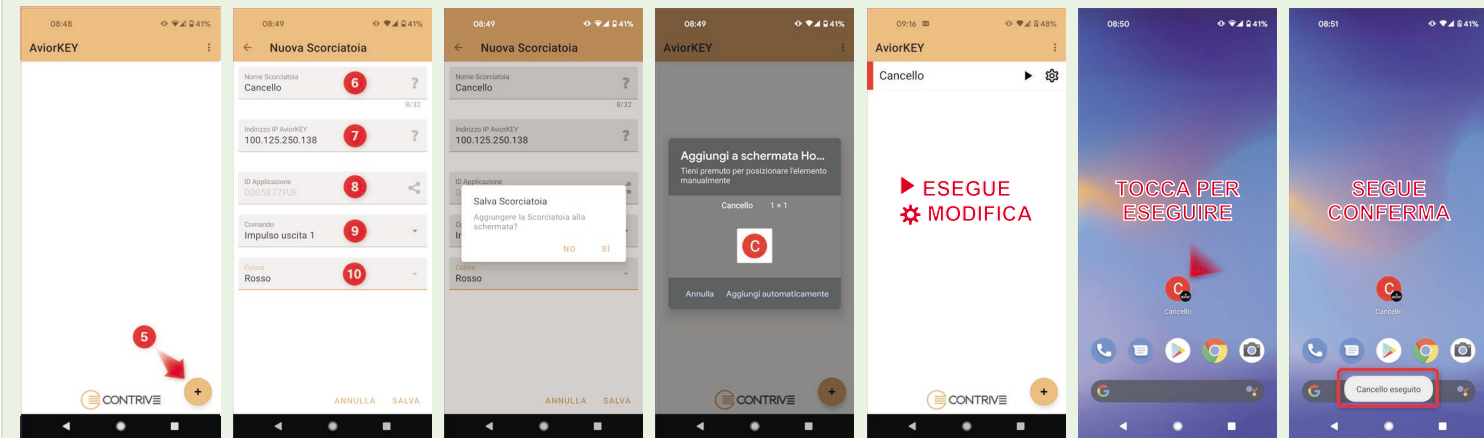
- Se hai un AviorKey 4G collega l'antenna alla presa SMA.
- Collega il cavo Mobi.Link (a corredo) al dispositivo ed alla porta USB di un Personal Computer. NON È NECESSARIO EFFETTUARE ALCUN ALTRO COLLEGAMENTO: IL DISPOSITIVO SI ALIMENTA DALLA PRESA USB
- Scarica il software gratuito Avior.Key <https://avior.mobikey.eu> estrai il contenuto del file .zip e lancia il programma Avior.Key. NON È NECESSARIA ALCUNA INSTALLAZIONE, PUOI ESEGUIRLO ANCHE DA UNA MEMORIA RIMOVIBILE
- Seleziona la porta COM alla quale è collegato AviorKey ed inserisci la password del dispositivo (quella predefinita è 0000) e conferma.



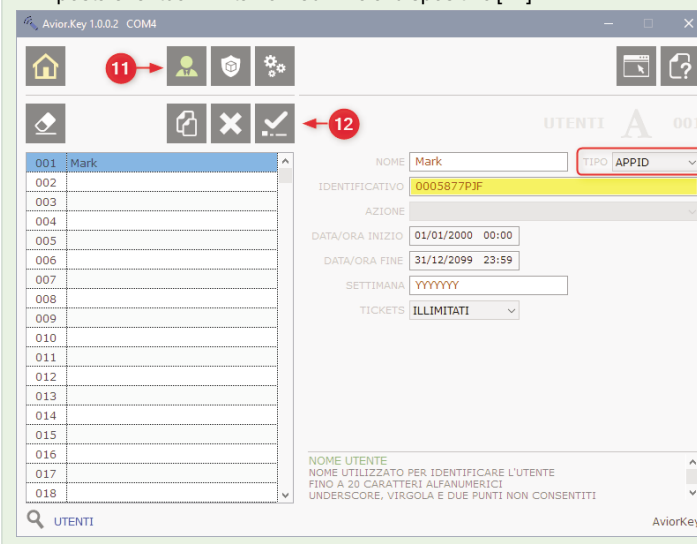
- Nella pagina principale puoi vedere:
 - Per AviorKey 4G: indirizzo IP del dispositivo.
 - Per AviorKey WiFi: identificativo WebId del dispositivo.

CONTROLLO CON TASTI SCORCIATOIA

- Installa ed esegui l'APP AviorKEY sul tuo dispositivo Android.
- Click sul tasto [5] per definire un nuovo tasto scorciatoia.
- Assegna un nome a questo nuovo tasto [6].
- Inserisci l'identificativo del dispositivo che vuoi controllare [7].
 - Per AviorKey 4G: indirizzo IP
 - Per AviorKey WiFi: WebId.
- Annota ID applicazione: è univoco e servirà come identificativo utente [8].
- Seleziona il comando che vuoi assegnare al tasto scorciatoia [9].
- Scegli il colore del tasto [10].
- SALVA le impostazioni e posiziona i tasto sulla schermata che preferisci.



- Click sul tasto [11] per visualizzare la pagina UTENTI.
- Seleziona il TIPO utente APPID.
- Inserisci ID applicazione associato all'utente.
- Imposta eventuali limitazioni ed invia al dispositivo [12].



Avior KEY è un dispositivo radio installabile su guida DIN adatto al controllo di accessi ed altri servizi con gestione utenti e supervisione remota, preconfigurato per gestire 4 utenze :

- ✓ **GATE**
chiusura dell'uscita 1 per 3 secondi: attiva l'apertura
- ✓ **GARAGE**
chiusura dell'uscita 2 per 3 secondi: attiva l'apertura
- ✓ **LIGHT ON/OFF**
chiusura/apertura dell'uscita 3: accende/spegne le luci che sono comunque accese automaticamente 30 minuti dopo il tramonto e spente 30 minuti prima dell'alba
- ✓ **OUTPUT 4 ON/OFF**
chiusura/apertura dell'uscita 4: accende/spegne utilizzatore generico

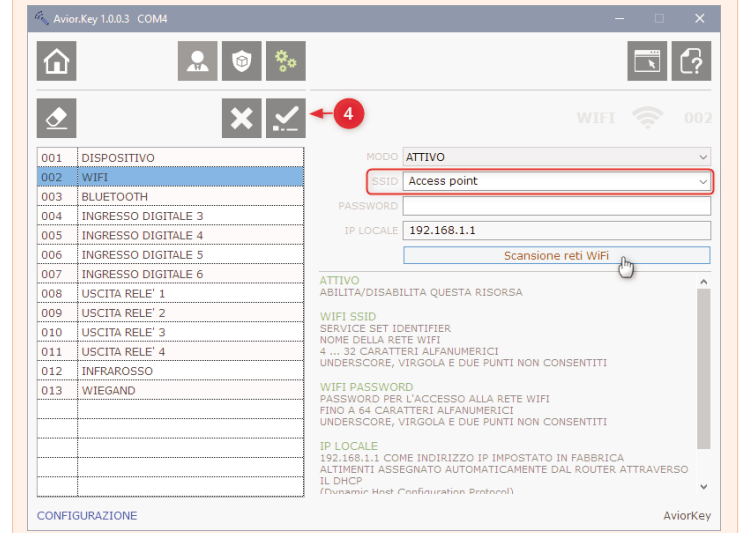
Il funzionamento può essere modificato / integrato utilizzando il software di configurazione gratuito AviorKey.



Ulteriori informazioni, software di configurazione, manuali, accesso al pannello di gestione cloud:

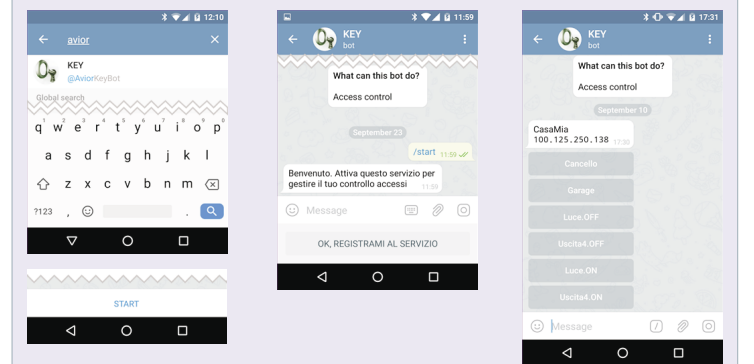
<https://avior.mobikey.eu/>

- Per AviorKey WiFi dovrai impostare l'accesso alla rete
 - Alla prima configurazione verrà mostrata la pagina di configurazione WiFi:
 - Seleziona tra quelle disponibili oppure inserisci il nome della SSID. PUOI ANCHE RIPETERE LA SCANSIONE DELLE RETI WIFI RILEVATE DA AVIORKEY WIFI
 - Inserisci la password per la rete selezionata.
 - Invia al dispositivo con un click sul tasto [4].
- Ogni volta che modifichi le impostazioni il dispositivo dovrà riavviarsi.

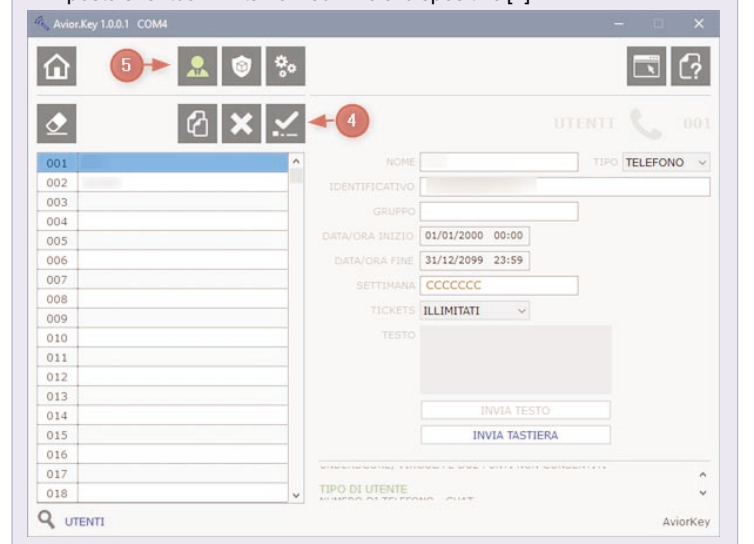


CONTROLLO DA CHAT TELEGRAM

- Se non hai ancora installato Telegram sul tuo dispositivo, scaricalo <https://telegram.org>
- Apri Telegram e cerca **AviorKeyBot** oppure nel browser <https://telegram.me/AviorKeyBot>
- Entra nella chat, attivata premento il pulsante START e CONFERMA
- Per ricevere la tastiera con i comandi definiti per questo dispositivo invia un messaggio con le credenziali separate da spazio:
 - Per AviorKey 4G: **IP nome password**
 - Per AviorKey WiFi: **WebId nome password**



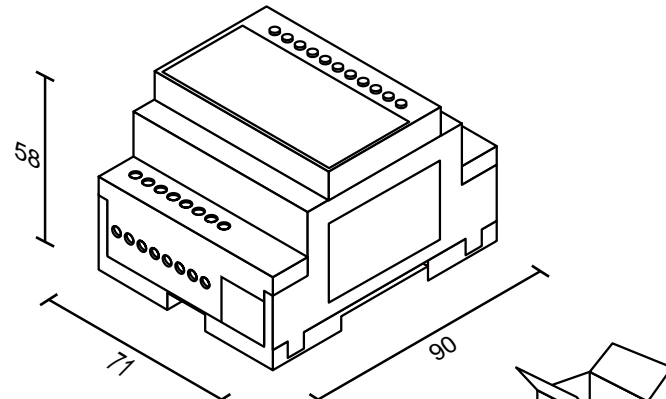
- Click sul tasto [5] per visualizzare la pagina UTENTI.
- Seleziona il TIPO utente TELEFONO.
- Inserisci il numero di telefono associato all'utente Telegram.
- Imposta eventuali limitazioni ed invia al dispositivo [4].



SPECIFICHE DEL PRODOTTO

AviorKey è un dispositivo radio industriale installabile su guida DIN adatto al controllo di accessi ed altri servizi con gestione utenti e supervisione remota.

Temperatura	-20 to 60 °C -40 to 85 °C	FUNZIONAMENTO STOCCAGGIO / TRASPORTO
Umidità	5 to 95%	NON CONDENSANTE
Grado di protezione	IP 40	EN-60529 / IEC 529
Dispositivo elettrico	Classe II	DOPPIO ISOLAMENTO
Altitudine	< 2000 m	
Grado di inquinamento	2	
Categoria sovratensione	II	
Contenitore	4 moduli POLICARBONATO	GUIDA EN-50022-35 UL94 -V0
Peso	< 200 g	



Operazioni da effettuare al ricevimento del prodotto :

- Controllare eventuali danni e, nel caso, rendere immediatamente il prodotto allo spedizioniere.
- Verificare dall'etichetta che il prodotto corrisponda a quello richiesto.
- Contattare il fornitore qualora il dispositivo non sia conforme all'ordine o non funzioni correttamente.

PLMN 4G

La versione 4G è equipaggiata con modem multi-mode Cat 1 per accesso alle reti cellulari in tecnologia 4G/3G/2G. La SIM card è già inclusa ed attiva.

Bande LTE	B3 FDD1900 / B7 FDD2600 / B20 FDD800
Bande UMTS	B1 WCDMA2100 / B8 WCDMA900
Bande GSM	B3 DCS1800 / B8 EGSM900
Potenza in uscita	Classe 4 (2W) EGSM900 Classe 1 (1W) DCS1800 Classe E2 (500mW) GSM900 8-PSK Classe E2 (400mW) DCS1800 8-PSK Classe 3 (250mW) WCDMA Classe 3 (200mW) LTE-FDD Classe 3 (200mW) LTE-TDD

WIFI

Frequenza	802.11b/g/n	2,4 ~ 2,5 GHz
Potenza in uscita	+20 dBm	MAX
Guadagno dell'antenna	1 dBi	INCORPORATA
Sicurezza	WPA / WPA-2	
Portata:	100 m	ALL'APERTO, TIPICA
	30 m	AL CHIUSO, TIPICA

BLUETOOTH

Frequenza	4.2 and BLE	2,4 ~ 2,5 GHz
Sensibilità	-99 ... -1 dBm	SELEZIONABILE
Guadagno dell'antenna	1 dBi	INCORPORATA
Portata:	25 m	ALL'APERTO, TIPICA
	10 m	AL CHIUSO, TIPICA

INFRAROSSO

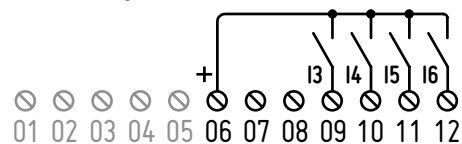
Angolo di ricezione	± 45°
Distanza di ricezione	> 15 m
Angolo di trasmissione	± 20°
Distanza di trasmissione	> 2 m

INGRESSI

Fino a 4 contatti SPST possono essere collegati ai morsetti 09 – 12, lo stato è riportato dagli indicatori [F].

L'alimentazione 3,3V – 50 mA MAX disponibile al morsetto 06 verso il negativo 05 anche quando il dispositivo è alimentato dalla sola batteria.

Tensione ingresso 3...9 VCC
Corrente ingresso 2mA @ 3,3V



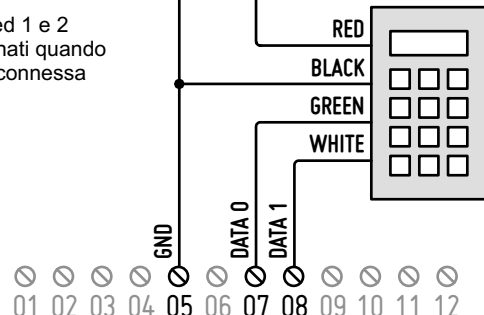
Gli ingressi possono operare anche come contatempo o contaimpulsivi. Possono essere utilizzati contatti SPST, interruttori reed, hall o elettronici.

Ampiezza impulso > 20 ms
Frequenza < 25 Hz

L'alimentazione per un eventuale lettore wiegand deve essere conforme alle specifiche SELV (EN / IEC 62368) e fornita esternamente.

Tensione massima 12 VCC

Gli indicatori led 1 e 2 saranno illuminati quando la linea dati è connessa



ALIMENTAZIONE

Alimentazione diretta dalla rete elettrica ai morsetti 13 – 14.

Predisporre un interruttore automatico bipolare o protezione equivalente che assicuri l'intervento in caso di cortocircuito o sovracorrente.

Tensione 85...264 VCA
Frequenza 47...63 Hz
Potenza < 5VA
Corrente 250 mA MAX @ 115 VAC
100 mA MAX @ 230 VAC
cosφ 0,60 @ 115 VAC
0,45 @ 230 VAC
Isolamento 3 kV 1 MINUTO
4 kV 3 SECONDI

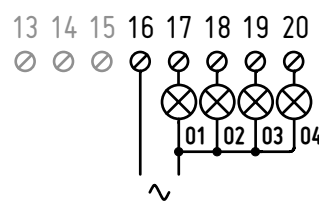


USCITE

Ai morsetti 17 – 20 sono disponibili 4 contatti per il controllo di serrature, cancelli elettrici o altri utilizzatori e comandi elettrici, lo stato è riportato dagli indicatori LED [D]. Comune al morsetto 16.

Corrente nominale 3 A cosφ = 1 / 1 A cosφ = 0,6
Tensione nominale 250 VCA
Tensione massima 277 VCA
Carico minimo 750 VA
Isolamento (IEC60664)
Tensione 277 V
Categoria per isolamento base III
Categoria per isolamento rinforzato II

Tensione di scarica bobina contatto 5000VRMS
Rigidità dielettrica bobina-contatto 3000VRMS
contatti aperti 750VRMS



Per prevenire danneggiamenti ai contatti è opportuno predisporre una protezione esterna adeguata al carico ed alla capacità di interruzione del contatto

INSTALLAZIONE

AviorKey può essere montato a scatto su guide EN-50022.

Per la sicurezza del funzionamento deve essere installato da personale qualificato in un contenitore che prevenga il contatto accidentale con tensioni pericolose, garantendo un minimo grado di protezione IP40 aumentato ad IP54 per applicazioni all'aperto.
Per la versione 4G la SIM card è già inserita ed attiva.

D LED verde indicatore stato uscite

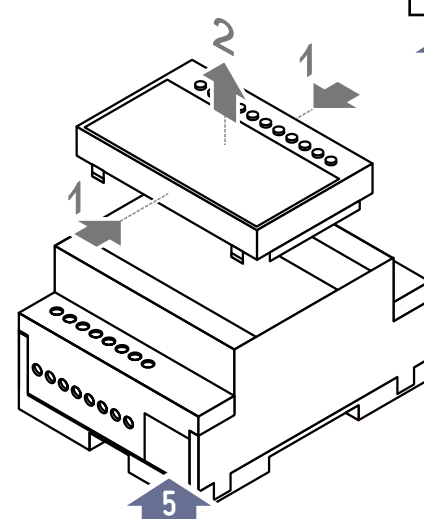
E LED indicatore radio

- GIALLO – WiFi VELOCE : NON CONNESSO A SSID LENTO : CONNESSO A SSID

- BLU – PLMN VELOCE : NON REGISTRATO LENTO : REGISTRATO

F LED rosso indicatore stato ingressi
LED 1-2 : WIEGAND CONNESSO
LED 3-6 : INGRESSO CHIUSO

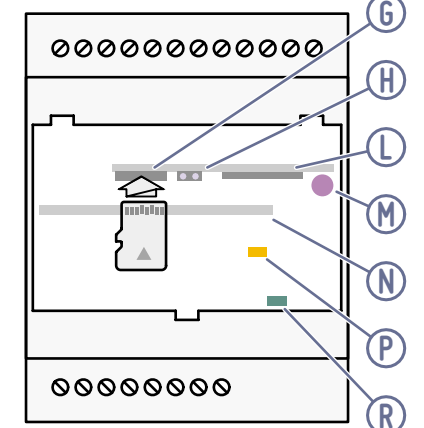
VELOCE = 500ms ON / 1500ms OFF
LENTO = 500ms ON / 5500ms OFF



Una microSD™ card (non inclusa) con capacità fino a 32GB può essere installata o rimossa accedendo all'interno:

- Spingere con due dita il coperchio frontale per sganciarlo
- Estrarre il coperchio e riporlo in luogo sicuro
- Inserire la microSD™ card nell'alloggiamento con i contatti rivolti verso l'alto oppure tirare delicatamente per rimuoverla.

Ripristinare il coperchio prima di mettere in funzione.

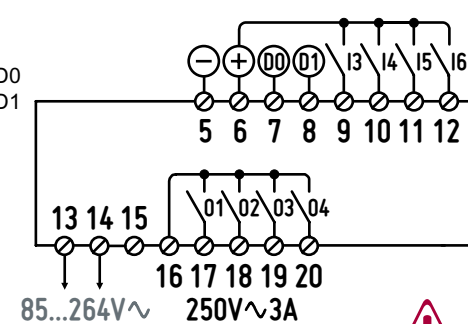


- G Alloggiamento SDCard
- H Ricevitore infrarosso
- L Antenna WiFi / BLE GUADAGNO 1 dBi
- M Trasmettitore infrarosso
- N Modem cellulare
- P LED batteria GIALLO DURANTE LA CARICA
- R LED alimentazione VERDE CON DISPOSITIVO ON

COLLEGAMENTI

- 05 Negativo
- 06 Positivo 3,3VDC
- 07 Ingresso Wiegand D0
- 08 Ingresso Wiegand D1
- 09 Ingresso digitale 3
- 10 Ingresso digitale 4
- 11 Ingresso digitale 5
- 12 Ingresso digitale 6

- 13 Alimentazione
- 14 Alimentazione
- 15 —
- 16 Comune uscite
- 17 Uscita relè 1
- 18 Uscita relè 2
- 19 Uscita relè 3
- 20 Uscita relè 4



INGRESSI E PORTA LINK DEVONO SODDISFARE I REQUISITI EN / IEC 62368 PER CIRCUITI SELV (SAFETY EXTREMELY LOW VOLTAGE)

4

ANTENNA

Nella versione 4G è presente un connettore SMA femmina per la connessione all'antenna (non inclusa) che deve essere adatta a reti cellulari GSM/EDGE, 3G ed LTE.

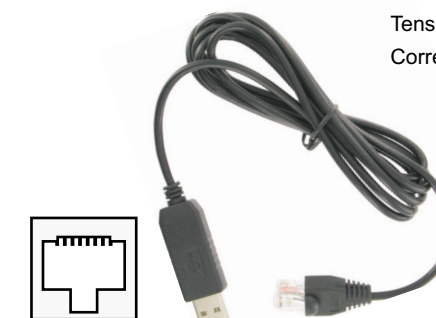
5

PORTA LINK - ALIMENTAZIONE AUSILIARIA

L'interfaccia di comunicazione è disponibile al connettore modulare 8 poli RJ45 Il cavo Mobi.Link 2505.00.03 fornito a corredo consente il collegamento a dispositivi con interfaccia USB e spina di tipo A.

Attraverso questa interfaccia è possibile configurare e gestire il dispositivo per mezzo del software AviorKey.Suite disponibile gratuitamente.

AviorKey può essere alimentato anche attraverso questa interfaccia collegata alla porta USB di un Personal Computer o alimentatore da parete / auto.



Tensione 5 VDC
Corrente 50 ... 300 mA TIPICA
800 mA MAX
TUTTI GLI INGRESSI ED USCITE ATTIVI, BATTERIA IN CARICA, CONNESSIONE DATI LTE

Questa alimentazione ausiliaria deve essere conforme alle specifiche per circuiti EN / IEC62368 tipo SELV con lunghezza massima del cavo 3 m.

INFORMAZIONI PER LA SICUREZZA



Non installare il dispositivo in prossimità di dispositivi medici sensibili ai radiodisturbi quali pacemaker o protesi acustiche.



Non installare in prossimità di stazioni petrolifere, depositi di carburante, impianti chimici o siti di esplosione quando il dispositivo può disturbare il funzionamento di apparati tecnici.



Il dispositivo può generare interferenze se impiegato in prossimità di apparati televisivi, radio o personal computer.



Se il dispositivo proviene da un ambiente freddo può verificarsi condensazione: se riscontrata attendere almeno 3 ore ed assicurarsi che l'unità sia completamente asciutta prima dell'impiego.



Questo simbolo indica che il prodotto non deve essere smaltito con i rifiuti domestici, ma deve essere consegnato a una struttura di raccolta appropriata per il riciclaggio.



Uno smaltimento e un riciclaggio corretti aiutano a preservare le risorse naturali, la salute e l'ambiente.



La batteria ricaricabile agli ioni di litio andrà correttamente rimossa e smaltita. Non gettare nel fuoco!

Questo dispositivo deve essere installato da personale qualificato. Leggere attentamente le istruzioni e conservare il documento per riferimenti futuri.

Nessun sistema hardware o software complesso può ritenersi perfetto, difetti possono essere presenti in qualsiasi sistema. Al fine di evitare danni a persone o cose, il progettista deve predisporre metodi di protezione appropriati al rischio connesso all'impiego. Contrive non assume alcuna responsabilità per danni a persone o cose derivanti da installazione, uso e manutenzione realizzati in difformità da quanto prescritto nel presente documento, che deve sempre accompagnare il prodotto.

In caso di guasto al dispositivo contattare un centro autorizzato.

GARANZIA

CONTRIVE GARANTISCE I PROPRI PRODOTTI PER DUE ANNI DALLA DATA DI COSTRUZIONE, RISERVANDOSI DI RIPARARE E/O SOSTITUIRE I PRODOTTI O LE PARTI DIFETTOSI PER MATERIALE E/O COSTRUZIONE O CHE RISULTINO DIFFORMI DALLE SPECIFICHE O DALL'ORDINE. NON E' FORNITA ALCUNA ULTERIORE GARANZIA ESPLICITA O IMPLICITAMENTE ALCUNA COPERTURA PER MANCATI PROFITTI. IN NESSUN CASO CONTRIVE POTRA' ESSERE RITENUTA RESPONSABILE PER CONSEGUENZE O DANNI DI QUALSIASI NATURA CHE DERIVINO DALL'USO DEI PROPRI PRODOTTI.

LA GARANZIA NON SI APPLICA IN CASO DI USO IMPROPRIO

© COPYRIGHT 2020 CONTRIVE SRL ITALY. SOME RIGHTS RESERVED.

SPECIFICHE SOGGETTE A MODIFICHE SENZA AVVISO. ALCUNI TERMINI IMPIEGATI IN QUESTO DOCUMENTO POSSONO ESSERE MARCHI DI FABBRICA DI ALTRE AZIENDE E SONO MENZIONATI SOLO A SCOPO ESPLICATIVO, SENZA INTENZIONE DI VIOLARE I DIRITTI DEL LEGGITTIMO PROPRIETARIO.

SEBBENE IL CONTENUTO DI QUESTA GUIDA SIA STATO ACCURATAMENTE CONTROLLATO, CONTRIVE NON POTRA' ESSERE RITENUTA RESPONSABILE PER QUALSIVOGLIA DANNO O PERDITA DERIVANTE DA INFORMAZIONI CONTENUTE NEL PRESENTE DOCUMENTO.